

Cynulliad Cenedlaethol Cymru
Comisiwn y Cynulliad

Adolygiad o'r cymorth i bwyllgorau

Rhagfyr 2013



Cynulliad
Cenedlaethol
Cymru

National
Assembly for
Wales

Cynulliad Cenedlaethol Cymru yw'r corff sy'n cael ei ethol yn ddemocrataidd i gynrychioli buddiannau Cymru a'i phobl, i ddeddfu ar gyfer Cymru ac i ddwyn Llywodraeth Cymru i gyfrif.

© Hawlfraint Comisiwn Cynulliad Cenedlaethol Cymru 2013

Ceir atgynhyrchu testun y ddogfen hon am ddim mewn unrhyw fformat neu gyfrwng cyn belled ag y caiff ei atgynhyrchu'n gywir ac na chaiff ei ddefnyddio mewn cyd-destun camarweiniol na difriol. Rhaid cydnabod mai Comisiwn Cynulliad Cenedlaethol Cymru sy'n berchen ar hawlfraint y deunydd a rhaid nodi teitl y ddogfen.

Cynulliad Cenedlaethol Cymru
Comisiwn y Cynulliad

Adolygaid o'r cymorth i bwyllgorau

Rhagfyr 2013



Cynulliad
Cenedlaethol
Cymru

National
Assembly for
Wales

Cynnwys

Rhagair y Cadeirydd.....	1
01. Cyflwyniad.....	2
02. Gweledigaeth ar gyfer cael pwyllgorau seneddol o safon fyd-eang	3
03. Maint ac adnoddau	5
04. Barn y Comisiwn ynghylch y prif feysydd i ganolbwyntio arnynt.....	6
05. Cyfeiriad strategol i sicrhau rhagor o welliannau	8
Atodiad 1: Adolygiad o'r Cymorth a Roddir i Bwyllgorau	13
Atodiad 2: System a gweithgarwch y pwyllgorau.....	17
Atodiad 3: Prif gyfrifoldebau cadeiryddion y pwyllgorau	28

Rhagair y Cadeirydd

Mae pwyllgorau'r Cynulliad wrth galon y broses ddemocrataidd. Maent yn dwyn y Llywodraeth i gyfrif ac yn chwarae rôl hanfodol yn y broses o wneud cyfreithiau yng Nghymru. Mae Comisiwn y Cynulliad yn gyfrifol am sicrhau y caiff eiddo, staff a gwasanaethau eu darparu ar gyfer y Cynulliad. Yn y cyd-destun hwn, lansiodd y Comisiwn adolygiad o'r cymorth a ddarparwn i'r pwyllgorau ac rwyf yn falch iawn o gael cyflwyno'r adroddiad hwn, sy'n cyfleu ein huchelgais i bwyllgorau'r Cynulliad fod o safon fyd-eang.

Mae staff ar draws y Comisiwn yn rhan o'r broses o roi cymorth i bwyllgorau gyda chymorth clericio, ymchwil a chyfreithiol a chymorth o ran y cyfryngau; gwasanaethau diogelwch ac ymwelwyr; cyfieithu ar y pryd a chyfieithu testun; TGCh a darlledu. Cefnogwn bwyllgorau mewn cyfarfodydd ac ymweliadau ledled Cymru, trefnwn raglenni allgymorth a ddarparwn raglen datblygiad proffesiynol parhaus i Aelodau a'u staff.

Er ein bod yn sefydliad bach, darperir nifer dda o adnoddau i gefnogi'r pwyllgorau. Mae cymorth i'r pwyllgorau yn cyfrif am gyfran helaeth o gyllideb y Comisiwn bob blwyddyn, ac felly mae gennym ddyletswydd i adolygu'r cymorth hwnnw a sicrhau bod y gwasanaethau a ddarparwn yn cael yr effaith mwyaf a'u bod o'r safon uchaf posibl.

Mae'r adroddiad hwn yn disgrifio'r math o system bwyllgorau seneddol hynod effeithiol yr ydym yn ymgeisio i'w chael yn ogystal â'r prif feysydd a ddylai fod yn ffocws i'n hadnoddau. Ond ni all Comisiwn y Cynulliad ddarparu pwyllgorau o safon fyd-eang drwy ddatgan mai hynny sydd gennym. Mae angen i bawb sy'n rhan o'r broses chwarae eu rhan. Rwy'n gobeithio bod unrhyw un sydd â diddordeb mewn gwneud ein system bwyllgorau yn effeithiol a dylanwadol yn cydnabod ymrwymiad Comisiwn y Cynulliad ac yn credu bod yr adroddiad hwn yn sail werthfawr ar gyfer datblygiad ein deddfwrfa genedlaethol yn y dyfodol.



Rosemary Butler,
Llywydd a Chadeirydd Comisiwn y Cynulliad



Angela Burns,
Comisiynydd



Peter Black,
Comisiynydd



Sandy Mewies,
Comisiynydd



Rhodri Glyn Thomas,
Comisiynydd

01. Cyflwyniad

Uchelgais y Comisiwn yw bod pwyllgorau'r Cynulliad y gorau y gallant fod - o safon fyd-eang. Dyna pam rydym yn rhoi digon o adnoddau iddynt a pham rydym am i'r cymorth a ddarperir drwy gyllid y Comisiwn fod o'r safon uchaf. Mae'r adroddiad hwn yn disgrifio sut y gallwn sicrhau bod gennym bwyllgorau o'r fath sydd o safon fyd-eang ac sy'n perfformio'n dda. Wrth ddod i'r casgliad hwn, rydym wedi edrych ar waith ymchwil academaidd, arferion seneddol gorau mewn mannau eraill, gwybodaeth a phrofiad ein staff ni, a chynghor a barn uniongyrchol llawer o arbenigwyr mwyaf awdurdodol y DU yn y maes.

Yr hyn y mae'r gwaith ymchwil, yr adolygiad a'r cynghor allanol hwn yn ei ddangos i ni yw bod llawer o'r gwaith y mae pwyllgorau'r Cynulliad yn ei wneud eisoes yn rhagorol. Er enghraifft, ym marn seneddau eraill, mae ein gwaith allgymorth a datblygiad proffesiynol parhaus mewn perthynas â phwyllgorau yn ganmoladwy; a chydabyddir bod ein system integredig o fewn y pwyllgorau ar gyfer craffu ar bolisi a deddfwriaeth yn annog dull holistig ac yn elwa ar arbenigedd polisi'r Aelodau i'r eithaf. Felly, er bod llawer y gallwn ei ddysgu o fannau eraill, ac mae'n rhaid inni wneud hynny, nid oes model o senedd y dylem ymgeisio i'w efelychu. Yn hytrach, dylem weithio ar y sail gadarn hon i lunio system bwyllgorau sy'n adlewyrchu cyd-destun penodol y Cynulliad fel deddfwrfa ddatganoledig fach, fodern a dwyieithog.

Ym mis Rhagfyr 2012, lansiodd Comisiwn y Cynulliad Cenedlaethol adolygiad o'r gefnogaeth a ddarperir i bwyllgorau'r Cynulliad. Ein nod oedd rhoi sicrwydd - i'n hunain, i'r Cynulliad ac i'r cyhoedd - bod yr adnoddau y mae'r Comisiwn yn eu darparu i gefnogi'r pwyllgorau yn cael eu defnyddio at y defnydd gorau. Yn rhannol, roedd hyn yn adlewyrchu'r gwaith craffu a wnaed gan y Pwyllgor Cyllid wrth adrodd ar gynlluniau cyllidebol y Comisiwn ar gyfer 2013-14.¹

“Felly, yn gyfnewid am y lwfans hael hwn, rydym yn rhybuddio'r Comisiwn ein bod yn disgwyl gweld canlyniadau. Byddwn yn monitro'n ofalus iawn y modd y bydd y Comisiwn yn gwireddu ei weledigaeth o fod yn sefydliad i'w efelychu, o roi cymorth o'r radd flaenaf i'r ddemocratiaeth y mae'n ei gwasanaethu a'r staff sy'n caniatáu iddo wneud hynny”.

Mae'r fethodoleg a manylion yr arolwg i'w gweld yn Atodiad 1.

¹ Llythyr oddi wrth Gadeirydd Pwyllgor Cyllid Cynulliad Cenedlaethol Cymru, Hydref 2012, <http://www.senedd.cynulliadcymru.org/documents/s10854/Assembly%20Commission%20Draft%20Budget%202013-14%20-%20October%202012.pdf>

02. Gweledigaeth ar gyfer cael pwyllgorau seneddol o safon fyd-eang

Mae'r Comisiwn am i'r gwasanaethau y mae'n eu darparu i gefnogi pwyllgorau seneddol uchel eu perfformiad fod o'r un safon â'r rhai mewn manau eraill.

Gweledigaeth y Comisiwn yw y dylai pwyllgorau'r Cynulliad ddangos eu bod yn gwella safon canlyniadau polisi, deddfwriaeth, gwasanaethau cyhoeddus a gwariant y Llywodraeth ar gyfer y gymdeithas gyfan yng Nghymru. Dylent gael eu parchu a bod yn ddylanwadol a hygyrch, gan weithredu gyda gonestrwydd ac annibyniaeth. Dylai eu gwaith fod yn strategol a thrwyadl.

Mae hyn yn golygu:

- i.** y bydd gan y pwyllgorau gynllun strategol clir y cytunwyd arno ar gyfer eu gwaith sy'n blaenoriaethu eu gweithgarwch ac yn canolbwyntio ar eu defnydd o amser ac adnoddau;
- ii.** y bydd y pwyllgorau yn brif flaenoriaeth i'r Aelodau sy'n gweithio arnynt;
- iii.** y bydd y pwyllgorau'n cael eu harwain gan Gadeiryddion sy'n bodloni'r holl ddisgwyliadau y mae'r Cynulliad yn eu pennu ar eu cyfer;
- iv.** y bydd Llywodraeth Cymru yn parchu ac yn gwrandao ar y pwyllgorau oherwydd safon eu hymchwiliadau a'u gwaith craffu, trylwyredd y cwestiynau a ofynnir ganddynt, dyfnder eu gwaith dadansoddi, a gwerth eu gwelliannau i deddfwriaeth. Bydd y Llywodraeth yn ystyriol o ymateb pwyllgorau pan fydd yn llunio ei chynlluniau o ran polisi, gwariant a deddfwriaeth;
- v.** y bydd y pwyllgorau'n craffu ar bolisi, gwariant a deddfwriaeth o fewn eu portffolios fel rhan o'u gwaith cyffredinol, ac nid fel agweddau ar wahân ar eu cyfrifoldebau;
- vi.** y bydd y pwyllgorau'n cynnig ac yn disgwyl ymgysylltiad adeiladol gyda Llywodraeth Cymru, ond yn cadw eu harwahanrwydd a'u gallu i gynnig beirniadaeth wrthrychol;
- vii.** na fydd y pwyllgorau'n cael eu cyfyngu gan gyfyngiadau ar fynediad at Weinidogion, gwybodaeth na thystion ac y byddant yn gallu gofyn am gyngor a chymorth arbenigol yn ôl y galw;
- viii.** bydd y pwyllgorau'n ymgysylltu ag amrywiaeth eang o bobl, yn cael eu gweld gan grwpiau rhanddeiliaid fel endidau pwysig a dylanwadol y byddai'n naturiol iddynt gyflwyno pryderon a syniadau iddynt, ac yn gwneud gwaith sy'n gwella enw da cyhoeddus y Cynulliad. Bydd eu gwaith yn hygyrch i'r gynulleidfa ehangaf bosibl;
- ix.** y bydd y pwyllgorau yn sicrhau bod y rheini sy'n cyfrannu at eu gwaith yn gweld gwerth hynny; ac
- x.** y bydd y pwyllgorau'n gofyn am ddadansoddiadau a gwerthusiadau critigol i wella eu perfformiad.

Mae darparu cymorth seneddol o safon fyd-eang i Aelodau mewn pwyllgorau yn hanfodol. O gofio safon a graddfa'r adnoddau sydd ar gael i'r pwyllgorau, credwn y gallwn ddarparu gwasanaethau gan y Comisiwn y bydd unrhyw gorff seneddol yn genfigennus ohonynt. Yr union beth sy'n ein cyfyngu'n aml - ein maint bychan - yw'r peth hefyd sy'n cynnig y potensial mwyaf i'r cymorth a ddarperir i'n pwyllgorau fod yn wahanol i'r hyn a ddarperir mewn manau eraill, ac iddo fod yn well na'r ddarpariaeth honno.

Ym marn y Comisiwn, yr ateb i hyn yw canfod ffyrdd i warantu bod Aelodau'n wirioneddol ddylanwadu ar y gwasanaethau a ddarperir, yn eu gyrru ac yn berchen arnynt. Ar sail hynny, credwn y gallwn fanteisio ar ein maint fel y gallwn deilwra gwasanaethau yn llawer mwy i anghenion Aelodau a phwyllgorau unigol ac ystwytho ein darpariaeth er mwyn adlewyrchu'r patrymau gwaith a'r pwysau sy'n benodol i'r Cynulliad.

Drwy'r adolygiad hwn, felly, ein nod yw symud y pwyslais rhwng y pwyllgorau a'n cymorth i sicrhau:

- bod Cadeiryddion a phwyllgorau bob amser yn llywio'r cymorth a roddwn fel bod Aelodau'n adnabod yr hyn a ddarparwn ac yn teimlo eu bod yn berchen arno; ac
- ein bod fwyfwy yn teilwra natur y cymorth a'r modd y caiff ei ddarparu i ddiwallu anghenion Aelodau a phwyllgorau unigol.

Rydym yn ymwybodol mai'r Comisiwn yn unig sydd â'r gallu i sicrhau perfformiad sy'n cydfynd â'n gweledigaeth o ragoriaeth. Ein rôl ni yw sicrhau bod yr adnoddau a'r gwasanaethau cywir ar gael, ond mae cyfraniad nifer o bobl eraill yn hanfodol: mae gan Aelodau unigol, Cadeiryddion, Llywodraeth Cymru, y Pwyllgor Busnes, grwpiau'r pleidiau, y Bwrdd Taliadau, a'r rhanddeiliaid allanol yr ydym yn dibynnu arnynt gymaint, oll rôl hanfodol i'w chwarae os yw ein pwyllgorau am wneud y mwyaf o'u dylanwad a'u heffeithiolrwydd.

Rydym yn hyderus y bydd y weledigaeth a'r cynigion a nodwn yn yr adroddiad hwn felly yn fan cychwyn ar gyfer llawer iawn o waith pellach gyda'r bobl hynny.

03. Maint ac adnoddau

Mae gan y Cynulliad 12 o bwyllgorau sy'n gweithredu ei brif swyddogaethau o graffu ar ddeddfwriaeth, polisi a chyllid y Llywodraeth. Ein pwyllgorau hefyd yw canolbwynt ymgysylltiad y cyhoedd â'r Cynulliad. Mae tua 80 o aelodau o staff cyfwerth ag amser llawn y Comisiwn yn cefnogi'r pwyllgorau hyn mewn perthynas â gwasanaethau logisteg, gweinyddu, gweithdrefnol, drafftio, cyfreithiol, ymchwil, cyfathrebu, cyfieithu ar y pryd, a chyfieithu a chofnodi. Mae'r amrywiaeth eang hyn o wasanaethau, ar wahân i weithrediaeth dwyieithog y Cynulliad, i'w cael ym mhob corff seneddol yn y DU.

O'r cyfanswm o tua £16 miliwn o gyllid ar gyfer staff y Comisiwn, gellir priodoli bron £4 miliwn ohono i'r cymorth i bwyllgorau. Yn ogystal, wrth gwrs, mae nifer o gostau generig (diogelwch, adeiladau, TGCh, gwaith cyfieithu sy'n cael ei gaffael yn allanol, ac ati) sy'n hanfodol i'w gweithrediad.

Nid oes amheuaeth bod y lefel hon o adnoddau yn sylweddol, ond mae'r pwyllgorau wrth galon gwaith seneddol y Cynulliad. Mae'r adnoddau sylweddol a ddarperir i gefnogi pwyllgorau yn llunio rhan allweddol o'r broses o wireddu amcan y Comisiwn o ddarparu cymorth seneddol rhagorol. Felly, credwn fod neilltuo tua chwarter o'n hadnoddau staff ar gyfer cefnogi'r pwyllgorau yn gwbl briodol. Ceir disgrifiad manwl o'r cymorth a roddir i bwyllgorau yn Atodiad 2.

Gwneir gwaith y pwyllgorau gan 42 o Aelodau, ac mae'r mwyafrif ohonynt ar fwy nag un pwyllgor. Mae gan y rhan fwyaf o bwyllgorau'r Cynulliad gylchoedd gwaith eang iawn, sy'n sicr yn mynd y tu hwnt i bortffolio un Gweinidog. Mae nifer o bwyllgorau'n craffu ar ddeddfwriaeth yn ogystal â pholisi a chyllid. Yn ychwanegol at eu dyletswyddau ar y pwyllgorau, bydd y mwyafrif o'r Aelodau yn cymryd rhan yn y Cyfarfod Llawn bob wythnos. O ganlyniad, mae aelodau'r pwyllgorau yn y Cynulliad yn canfod eu hunain mewn cylch wythnosol didrugaredd bron o gyfarfodydd sydd wedi'u trefnu o gwmpas dau Gyfarfod Llawn y mae'n arferol iddynt fod yn bresennol ynddynt.

04. Barn y Comisiwn ynghylch y prif feysydd i ganolbwyntio arnynt

Rhagoriaeth yng ngwasanaethau'r Comisiwn

Heb sicrhau rhagoriaeth y gwasanaethau y mae'r Comisiwn yn eu darparu, bydd pwyllgorau'n cael trafferth cyrraedd eu potensial. Nid yw'r Comisiwn yn credu bod unrhyw fylchau amlwg yn y gwasanaethau a ddarparwn - mae'r ddarpariaeth sylfaenol ar gael. Er ein bod yn sefydliad bach, mae llawer o adnoddau ar gyfer y cymorth hwn ac mae'r adborth a gawn gan seneddau eraill ac arbenigwyr allanol yn ein hysbysu bod llawer o'n gwaith yn rhagorol.

Er mwyn i wasanaethau'r Comisiwn fod o safon fyd-eang, byddwn yn sicrhau:

- aliniad agos rhwng y cymorth a ddarparwn a'r blaenoriaethau a nodir gan Aelodau;
- gwasanaethau hyblyg ac wedi'u teilwra, sydd wedi'u darparu yn yr un modd, sy'n adlewyrchu'r galw ar Aelodau ac yn eu galluogi i wneud y defnydd mwyaf effeithlon ac effeithiol o'u hamser;
- y caiff gwasanaethau dwyieithog eu darparu;
- lefelau uchel o arbenigedd hyderus a phroffesiynol; a
- bod y gwasanaethau a ddarparwn yn cael eu hintegreiddio ac na fydd unrhyw seilos nac arferion mewnl di-fudd.

Perfformiad Aelodau a Chadeiryddion

Mae'r Cynulliad yn cydnabod bod perfformiad Cadeiryddion o ran arwain perfformiad rhagorol gan bwyllgor yn hanfodol - maent yn cael lwfansau ychwanegol ac fe'u hetholir i'w swyddi gan yr holl Gynulliad. O'r herwydd, mae'r Bwrdd Taliadau a'r Pwyllgor Busnes wedi cyhoeddi disgrifiadau o rôl Cadeiryddion (Atodiad 3) sy'n nodi eu disgwyliadau o ran sut y dylid cyflawni'r rôl honno.

Mae nifer o'r disgwyliadau uchel hyn yn berthnasol i Aelodau unigol hefyd os yw pwyllgorau am gael yr effaith fwyaf bosibl. Rhaid i Aelodau effeithiol fod ag ystod o wybodaeth a sgiliau, gan gynnwys meistrolaeth o friff polisi, arbenigedd o ran technegau craffu ar gyfer polisi a deddfwriaeth, annibyniaeth ar y Llywodraeth, ac ymrwymiad i ddatblygiad personol.

Mae pwyllgorau o 'safon fyd-eang' a'r cymorth a roddir iddynt yn eiddo i Aelodau sy'n gweld gwaith y pwyllgorau fel un o'r agweddau pwysicaf ar eu rôl seneddol, os nad y pwysicaf un, a chânt eu llywio ganddynt. Mae'r Aelodau a'r staff fel ei gilydd yn gweithio ar bob agwedd ar weithgarwch pwyllgor - pob ymchwiliad, Bil, sesiwn, tyst - yng nghydestun amcanion clir, ac felly maent bob tro yn gallu ateb y cwestiwn, 'pam rydym yn gwneud hyn?'. Mae'n fwy tebygol o'r herwydd y bydd y cwestiynau a ofynnir yn fwy dealladwy a threiddiol, y bydd Gweinidogion ac eraill yn ei chael yn anos osgoi unrhyw waith craffu, y bydd amser yn cael ei ddefnyddio at y diben gorau ac y bydd pwyllgorau'n defnyddio eu dylanwad i'r eithaf.

Maint

Mae'r Aelodau sydd ar bwyllgorau o dan bwysau ac mae ein maint yn cyfyngu ar y gwaith y gall pwyllgorau ei wneud. Yn fwy cadarnhaol, mae hyn wedi ein gwthio at gael system bwyllgorau integredig sy'n gwneud y mwyaf o arbenigedd yr Aelodau ac sy'n caniatáu i'r gwaith o graffu ar syniadau polisi, gwariant, deddfwriaeth a gweithredu gael ei gynnwys ym mhrif waith y pwyllgorau. Mae'n galluogi ein staff i weithio mewn timau tyn, aml-ddisgyblaethol o amgylch pob pwyllgor.

Ffactorau diwylliannol

Mae arbenigwyr allanol yn nodi awydd Aelodau Cynulliad i ddysgu ac arbrofi a'r dull pragmataidd, colegol yn aml, sydd ganddynt o wneud gwaith pwyllgor. Er bod y Cynulliad yn eithaf amhrofiadol o hyd o ran rhai agweddau ar ei waith seneddol, ac, mewn rhai achosion, nid yw wedi sefydlu dull gweithredu o gwbl, mae ei newydd-deb, heb os, yn caniatáu hyblygrwydd o ran dull a diwylliant sy'n nodwedd gadarnhaol.

Mae'r system grwpiau pleidiau yn un pwerus yn y Cynulliad. Mae'n dylanwadu ar weithrediadau, nid yn unig drwy sianelau anffurfiol, dulliau o weithio ac ymddygiad a dderbynnir mewn pwyllgorau, ond hefyd o ran gweithdrefnau penodol, fel bodolaeth y Pwyllgor Busnes, y broses o ddyrannu amser y Cyfarfod Llawn a'r penderfyniadau ynghylch aelodau'r pwyllgorau a phwy sy'n eu cadeirio. Yn aml, mae'r effaith yn bositif, ac mae'n ennyn trefn ac effeithlonrwydd. Ond, ar y llaw arall, mae'n bosibl i hyn gyfyngu ar yr annibyniaeth sydd ei hangen ar system bwyllgorau o safon fyd-eang.

Fel y nodir yn ein gweledigaeth, mae angen cydweithrediad y Llywodraeth i sicrhau gwaith craffu effeithiol gan bwyllgorau - drwy barchu a gwranddo ar bwyllgorau a bod yn ystyriol o'u hymateb wrth lunio cynlluniau polisi, gwariant a deddfwriaethol. Nodwedd gadarnhaol yn y Cynulliad yw agosatrwydd y Llywodraeth a'r modd eithaf rhwydd y gall pwyllgorau ymgysylltu'n uniongyrchol â Gweinidogion a'u swyddogion, a hynny'n eithaf aml. Fodd bynnag, caiff Aelodau eu cyfyngu gan faterion ymarferol fel amserlennu deddfwriaeth neu'r angen am gyflwyniadau ysgrifenedig prydlon a chynnar.

Iaith

Mae dwyieithrwydd wrth galon y Cynulliad ac mae'r Comisiwn wedi nodi ei uchelgeisiau a'i ymrwymadau i wella ein darpariaeth o wasanaethau dwyieithog yn ein Cynllun leithoedd Swyddogol. Yn yr un modd ag y mae maint y Cynulliad yn golygu bod yn rhaid inni deilwra ein gwasanaethau cymorth yn sgîl y galw ar Aelodau'r pwyllgorau, mae angen inni ddylunio'r hyn a ddarparwn a sut y caiff ei ddarparu i sicrhau y gall yr Aelodau weithio yn eu dewis iaith.

Ymgysylltu â'r cyhoedd a chymdeithas ddinesig

Rhaid i'n pwyllgorau allu dangos eu bod yn gwella gweithrediadau'r Llywodraeth ar gyfer pobl Cymru. Gallwn fod yn falch, a hynny'n gywir, o'n llwyddiant o ran gofyn am farn ac arbenigedd grwpiau ac unigolion o bob rhan o gymdeithas ar gyfer gwaith ein pwyllgorau. Fodd bynnag, rhaid inni fod yn ymwybodol bod adnoddau'n brin ar draws y trydydd sector yng Nghymru ac, heb ei gyfraniad, bydd safon perfformiad y pwyllgorau wedi'i gyfyngu.

05. Cyfeiriad strategol i sicrhau rhagor o welliannau

Gan ystyried hyn oll, ac ar ôl nodi ein gweledigaeth ar gyfer perfformiad o safon fyd-eang, bwriadwn fynd i'r afael â'r agweddau a ganlyn ar ein dull gweithredu.

Deialog gyda'r Llywodraeth

Mae gwaith craffu seneddol da yn rhan hanfodol o lywodraethu da. Wrth reoli'r berthynas rhwng Llywodraeth Cymru a'r pwyllgorau, mae staff y Comisiwn yn defnyddio protocol sy'n cynnwys materion ymarferol fel cyfnodau hysbysu ar gyfer bod yn bresennol, dulliau o gyfathrebu, ac ati. Tra bo hyn yn ffordd foddhaol o reoli materion gweithredol o ddydd i ddydd, mae'r meddylfryd sy'n sail i'n gweledigaeth ar gyfer pwyllgorau uchel eu perfformiad yn gofyn am lawer mwy - yn benodol, perthynas wleidyddol aeddfed rhwng y ddeddfwrfa a'r weithrediaeth sy'n cydnabod yr angen i fod yn agored, i ddangos parch ac i gael cydbwysedd rhwng ymgysylltiad cadarnhaol ac annibyniaeth. Mae'r Comisiwn yn gobeithio y bydd Llywodraeth Cymru yn ymgysylltu'n gadarnhaol â ni, y Pwyllgor Busnes a'r pwyllgorau at y diben hwn.

Bydd y Comisiwn yn ymgysylltu'n uniongyrchol â'r Bwrdd Taliadau i sicrhau bod y Bwrdd yn deall amcanion y Comisiwn yn glir wrth wneud penderfyniadau ynghylch y cymorth ariannol sydd ar gael i Aelodau.

Teilwra gwasanaethau a'r dull o'u darparu

Mae'r Comisiwn yn parhau i gredu mai'r ffordd fwyaf effeithiol o wella ein gwasanaethau ar gyfer y pwyllgorau yw'r ethos o deilwra a hyblygrwydd sy'n plethu drwy ein hadolygiad. Rydym yn bwriadu parhau i fanteisio ar ein maint fel y gallwn deilwra gwasanaethau yn llawer mwy i anghenion Aelodau a phwyllgorau unigol ac ystywto ein darpariaeth er mwyn adlewyrchu'r patrymau gwaith a'r pwysau sy'n benodol i'r Cynulliad.

Eglurwyd ein disgwyliadau uchel mewn perthynas â hyn yn glir i'n holl staff - mae'n ganolog i un o bum blaenoriaeth corfforaethol y Comisiwn ar gyfer newid ac arloesi, a chaiff ei adlewyrchu'n glir erbyn hyn yn y dull o gynllunio a rheoli perfformiad gwasanaethau'r Comisiwn.

Mwy o integreiddio

Mae'r rhan fwyaf o staff y Comisiwn sy'n cefnogi'r pwyllgorau wedi'u lleoli yn yr un man, ac mae clerod, ymchwilyr, cyfreithwyr a staff allgymorth fel arfer yn cynllunio a darparu cymorth i'r pwyllgorau fel 'tîm integredig' amlwg. Yr adborth a gawn gan seneddau eraill pan fyddant yn ymweld â ni yw eu bod yn genfigennus o'r lefel hon o integreiddio. Fodd bynnag, rhaid inni fod yn edrych o hyd ar ddulliau o wella'r gwasanaethau y tu ôl i'r llen ac i sicrhau bod ymdrechion staff a'r Aelodau yn ategu ei gilydd bob tro. Eto, mae disgwyliadau'r Comisiwn yn rhan gynhenid o bob agwedd ar reoli a chynllunio gwasanaethau - rhaid i'n gwasanaethau i'r pwyllgorau fod wedi'u hintegreiddio ar draws y meysydd gwasanaeth fel nad oes raid i Aelodau boeni am eu cysylltu â'i gilydd.

Gwasanaethau dwyieithog

Mae'r Comisiwn yn ymwybodol mai'r gwelliant y gofynnir amdano yn fwyaf aml o ran darparu gwasanaethau dwyieithog ar gyfer y pwyllgorau yw cael y deunydd briffio ysgrifenedig yn Gymraeg. Bydd y camau y mae'r Comisiwn yn eu cymryd i ddatblygu technoleg cyfieithu peiriant yn rhoi dull i'n helpu i sicrhau'r math hwn o welliant, ond nid technoleg ar ei phen ei hun yw'r ateb. Rhaid inni gynllunio ac integreiddio ein gwasanaethau yn well fyth, cryfhau ein safiad o ran sicrhau bod papurau'r Llywodraeth ac eraill yn cael eu cyflwyno mewn modd amserol, ac addasu cynnwys y deunydd a ddarparwn a sut y caiff ei ddarparu.

Gwaith ymchwil, gwaith briffio a chyingor arbenigol

Bydd y Comisiwn yn sicrhau y gall y pwyllgorau ddefnyddio cyngor arbenigol mewn ffyrdd creadigol - drwy benodi cynghorwyr arbenigol a dulliau mwy arloesol, fel grwpiau cyfeirio cleientiaid, digwyddiadau i randdeiliaid a manteisio ar ein cysylltiadau â Chanolfan Llywodraethiant Cymru yn y Pierhead.

Y Gwasanaeth Ymchwil yw prif ffynhonnell ein harbenigedd mewnol, ac mae'n darparu papurau briffio ysgrifenedig a chyflwyniadau briffio i bwyllgorau'r Cynulliad, yn ogystal â chyingor ymchwil. Mae'n defnyddio amrywiaeth eang o gysylltiadau allanol gyda meysydd arbenigedd penodol, ac mae'n parhau i fod yn sail gadarn i'n cymorth dadansoddi ar gyfer Pwyllgorau.

Mae'r adborth gan Aelodau yn nodi bod y rhan fwyaf ohonynt yn fodlon â'r gwaith briffio a ddarperir gan y Gwasanaeth Ymchwil i bwyllgorau. Fodd bynnag, mae rhai Aelodau o'r farn bod y papurau briffio yn rhy hir a rhagnodol neu ddim yn ddigon gafaelgar. Dymuna'r Comisiwn i'r Gwasanaeth barhau i symud tuag at ddarparu papurau briffio mwy arbenigol, treiddgar a bachog, ond rydym yn gwybod na fydd hyn o reidrwydd yn cael ei groesawu gan bob Aelod a Chadeirydd. Ar hyn o bryd, mae ein papurau briffio ymchwil wedi'u teilwra i ofynion pob pwyllgor, fel y cytunwyd gyda'r Cadeirydd, a chynigir sesiwn ychwanegol i Aelodau unigol os dymunir hynny. Dymuna'r Comisiwn i'r Gwasanaeth Ymchwil barhau i ddatblygu'r gwasanaeth pwrpasol hwn o ran cynnwys a dull darparu.

Yn ogystal, mae'r Comisiwn yn hapus i weithio gyda'r pwyllgorau a'r Cadeiryddion i archwilio'r potensial i bwyllgorau gomisiynu eu gwaith ymchwil gwreiddiol eu hunain i lywio eu gwaith.

Ymagwedd strategol

Ym marn y Comisiwn, gall pwyllgorau estyn eu dylanwad os yw ymchwiliadau yn strategol a chanddynt ffocws pendant. Un o brif rolau'r Cadeiryddion a staff y Comisiwn felly yw atgoffa'r pwyllgorau am eu pŵer i ddewis a dethol yr ymchwiliadau y maent yn dewis eu cynnal, ac i fod yn glir o ran hynny, os ydynt am ddefnyddio eu dylanwad i'r eithaf.

Manteisio ar dechnoleg i weithio mewn modd mwy craff

Bydd y Comisiwn yn hyrwyddo'r defnydd o dechnoleg i wella effeithiolrwydd ein cymorth ac i wneud bywyd pwyllgor yr Aelodau'n haws. Mae'r defnydd o ddyfeisiau tabled yn enghraifft gynnar o sut y gallwn fanteisio ar dechnoleg yn y modd hwn, a bydd arwyddocâd dyfeisiadau symudol fel 'canolfannau gwybodaeth' yn cynyddu. Rhan ganolog

o hyn yw'r angen i weithredu gwasanaethau rheoli gwybodaeth effeithiol, a fydd yn darparu system ddi-dor ar gyfer cynhyrchu a chyflwyno papurau'r pwyllgorau ac a fydd yn ein galluogi i archwilio buddiannau 'pyrth' unigol i bwyllgorau. Bydd y dechnoleg hon yn rhoi dull o ddarparu siop un stop i ateb anghenion Aelodau unigol, gan gynnwys papurau, e-byst, calendr, ffrydiau cyfryngau cymdeithasol, gwaith a diddordebau presennol, ac ati. Mae'r twf cyffredinol yn y defnydd o ddyfeisiadau tabled a symudol hefyd yn golygu bod angen inni barhau i addasu gwaith ein pwyllgorau i sicrhau ei fod mor hygyrch â phosibl i bobl Cymru.

Gwaith allgymorth a chyfathrebu mewn byd digidol

Gwaith allgymorth pwyllgorau yw un o'n cryfderau. Mae penderfyniad diweddar y Comisiwn i newid ffocws ein tîm addysg, ein prosiect ymgysylltu â phobl ifanc (Dy Gynulliad di - dy lais di, dy ffordd di) a llwyddiant ein tîm allgymorth o ran denu mewnbwn ac arbenigedd allanol, oll yn flaenllaw mewn gwaith o'r fath.

Gallwn wella hyd yn oed ymhellach drwy roi adborth gwell i'r rheini sy'n cymryd rhan i gyfleu gwerth eu cyfranogiad a'r dylanwad ar bwyllgorau. Dylai gwaith pwyllgorau fod yn rhydd o jargon ac yn hygyrch i'r gynulleidfa ehangaf bosibl, ac wedi'i lunio o'r dechrau gan ystyried sut yr hoffai'r gynulleidfa darged gael y casgliadau. Mae angen i'r ffordd rydym yn cyfleu gwaith pwyllgor ddatblygu o'r defnydd o arddull adroddiad traddodiadol i gwmpasu arferion cyfathrebu cymdeithasol, symudol a lleol.

Mae gan Bwyllgorau'r potensial i sefydlu eu hunain fel ffynonellau awdurdodol y gellid ymddiried ynddynt sy'n cynhyrchu gwybodaeth wleidyddol a pholisi o safon uchel - gan gynyddu ymgysylltiad y cyhoedd â'r Cynulliad a dylanwad y pwyllgorau yn sgîl hynny. Ond i gyflawni hyn, bydd angen newid sylfaenol yn y ffordd rydym yn cyflwyno a rhannu gwybodaeth.

Mae hwn yn faes hynod heriol ac yn un y bydd y Comisiwn yn dychwelyd ato wrth iddo ystyried ei ddull gweithredu o ran technoleg, rheoli gwybodaeth, Cofnod y Trafodion, darlledu, ac ati.

Datblygiad Proffesiynol Parhaus Cadeiryddion ac Aelodau

Mae gwaith y Comisiwn ar ddatblygiad proffesiynol parhaus yn cael ei weld fel enghraifft dda gan ddeddfwriaethau eraill a buom ar flaen y gad o ran y gwaith hwn ers amser. Mae seneddau eraill yn y DU yn dilyn ein hesiampl, ond rydym yn parhau i bennu'r safonau, er enghraifft, o ran ehangder ein rhaglen, y ffaith ein bod yn cynnwys staff cymorth yr Aelodau yn ogystal ag Aelodau, ac mewn meysydd penodol fel craffu ariannol. Rydym yn cymeradwyo'r esiampl a ddangoswyd gan nifer o Gadeiryddion pwyllgorau o ran ceisio gwella eu perfformiad drwy gael adborth gan eu cydweithwyr ac arbenigwyr allanol. Byddem yn annog pob Cadeirydd arall i ddilyn eu hesiampl.

Cymerodd dwy ran o dair o'r Aelodau ran mewn gweithgarwch datblygu proffesiynol parhaus y llynedd ac mae oddeutu 15 ohonynt sy'n arbennig o awyddus ac sy'n cymryd rhan yn aml. Ond fel y dywedodd un o ddarparwyr ein cyrsiau datblygiad proffesiynol parhaus arbenigol wrthym, 'a world class organisation would not make personal development optional'. Felly, mae'r Comisiwn yn dymuno annog mwy o weithgarwch DPP systematig ac mae'n gwahodd deialog gyda'r pwyllgorau, y Cadeiryddion, grwpiau'r

pleidiau a'r Pwyllgor Busnes i gael consensws ar gynnal gweithgarwch DPP a chynllunio strategol rheolaidd.

Arolygon a gwerthusiadau allanol

Yn gysylltiedig â'r thema o ddatblygu, mae'r angen am asesu a gwerthuso gwrthrychol - ar gyfer staff, Aelodau, Cadeiryddion a phwyllgorau fel ei gilydd. Os ydym o ddifrif ynghylch ymgeisio i fod o 'safon fyd-eang', rhaid inni gael dull o asesu a gwerthuso perfformiad yn erbyn meini prawf a dderbynnir.

Er bod ein harolwg wedi rhoi persbectif o'r tu mewn, mae'r Comisiwn o'r farn y bydd gwerth o gael rhywun allanol i graffu ar waith pwyllgorau'r Cynulliad hyd yn hyn. Gallai hyn hefyd fod yn ffordd o ddatblygu a phrofi metrigau sy'n berthnasol i effeithiolrwydd pwyllgorau i lywio gwelliannau yn y dyfodol.

Dymuna'r Comisiwn hefyd i'r Cynulliad gael mynediad at sylwadau 'heb orwelion' ar ein perfformiad fel deddfwrfa. Rydym eisoes wedi rhoi trefniant ar waith gyda Chanolfan Llywodraethiant Cymru yn y Pierhead ac rydym yn bwriadu gweithio gyda hi ac eraill i archwilio beth yw'r ffordd orau o annog arloesi a newid o ran unrhyw agwedd ar ein gwaith fel deddfwrfa.

Casgliad

Mae'r system bwyllgorau yn rhan hanfodol o'n perfformiad fel deddfwrfa. Lanswyd adolygiad y Comisiwn o'r cymorth i bwyllgorau fel ymarfer i sicrhau gwerth am arian ac effeithiolrwydd y gwasanaethau a ddarparwn i gynorthwyo'r rhan hanfodol hon o waith y Cynulliad. Credwn fod y camau ymarferol y mae'r Aelodau a staff y Comisiwn wedi'u cymryd yn sgîl hyn eisoes wedi arwain at welliannau.

Ond mae gennym uchelgais i wneud mwy. Rydym am i'n pwyllgorau fod y gorau y gallant fod. Felly, yn yr adroddiad hwn, rydym yn disgrifio ein gweledigaeth ar gyfer pwyllgorau uchel eu perfformiad a sut y gall y Comisiwn helpu i'w gweithredu. Mae'r cymorth a ddarparwn yn bwysig ond rydym yn ymwybodol bod gan Aelodau unigol, Cadeiryddion, Llywodraeth Cymru, y Pwyllgor Busnes, grwpiau'r pleidiau, y Bwrdd Taliadau a rhanddeiliaid allanol rolau hanfodol. Rydym yn gobeithio y bydd y weledigaeth a'r cynigion a nodwn yn yr adroddiad hwn yn ysgogi'r gwaith a'r trafodaethau pellach sydd eu hangen os ydym am wneud ein pwyllgorau yn rhai o safon fyd-eang mewn gwirionedd.

Dyhead y Comisiwn

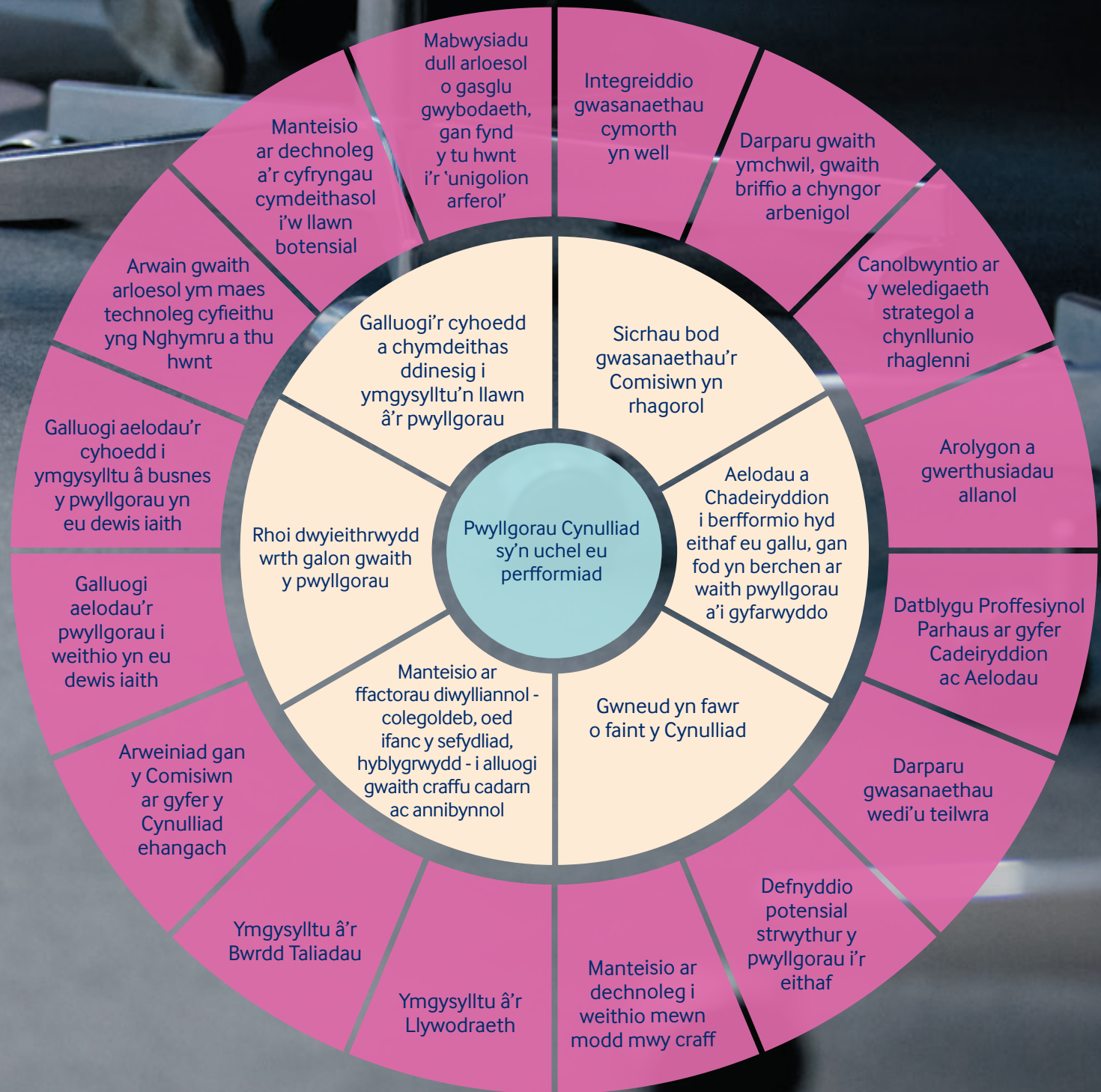
Dylai pwyllgorau'r Cynulliad ddangos eu bod yn gwella safon canlyniadau polisi, deddfwriaeth, gwasanaethau cyhoeddus a gwariant y Llywodraeth ar gyfer y gymdeithas gyfan yng Nghymru. Dylent gael eu parchu a bod yn ddylanwadol a hygyrch, gan weithredu gyda gonestrwydd ac annibyniaeth. Dylai eu gwaith fod yn strategol a thrwyadl.

Ffocws y Comisiwn

Y meysydd y mae angen inni ganolbwyntio arnynt er mwyn cyflawni ein dyhead gan ddefnyddio'r dulliau sydd ar gael inni.

Dulliau gweithredu'r Comisiwn

Y pethau y gellir eu gwella i wneud ein pwyllgorau, a'r cymorth a roddir iddynt, mor dda â phosibl.



Atodiad 1: Adolygiad o'r Cymorth a Roddir i Bwyllgorau

Methodoleg

Yn dilyn ein penderfyniad i gynnal yr adolygiad, ysgrifennodd y Llywydd at yr holl Aelodau ac ar wahân at Gadeiryddion y pwyllgorau. Yna, cafodd uwch aelod o staff y Comisiwn gyfarfod â phob Cadeirydd yn unigol i nodi'r blaenoriaethau ar gyfer newid. Mewn sawl achos, arweiniodd Cadeiryddion drafodaethau hefyd gydag aelodau eu pwyllgorau. Ym mis Mawrth, yr adolygiad oedd y brif eitem i'w thrafod yn un o'r cyfarfodydd rheolaidd rhwng y Llywydd a Chadeiryddion y pwyllgorau.

O'r pwynt hwnnw ymlaen, ymatebodd pob pwyllgor yn ei ffordd ei hun, a oedd yn amrywio o drafodaethau mewn grŵp gyda staff y Cynulliad yn bresennol a hebddynt, i glercod y pwyllgorau yn cwrdd ag Aelodau unigol i drafod eu blaenoriaethau. Ymgynghorodd timau'r pwyllgorau a meysydd gwasanaeth gyda staff cymorth Aelodau'r Cynulliad er mwyn deall yn well beth sydd ei angen arnynt i roi cymorth i'r Aelodau gyda'r gwaith pwyllgor.

Yr ymgynghoriad

Mewn ymateb i'r ymgynghoriad, cafwyd nifer helaeth o awgrymiadau ymarferol iawn ar gyfer gwella a amlinellir isod. Cafwyd cadarnhad clir hefyd o'r ddau faes sydd o bwysigrwydd arbennig i Aelodau.

Mae'r cyntaf yn canolbwyntio ar i ba raddau y mae'r Aelodau a'r Cadeiryddion yn teimlo eu bod yn berchen ar waith y pwyllgorau a'r arweiniad y maent yn ei roi o ran llywio'r gwasanaeth a ddarperir. Roedd hyn yn amrywio o'u barn am wybodaeth briffio a chwestiynau, i'r broses o ddewis tystion, i amseriad cyfarfodydd. Mae'r ddeialog rhwng aelodau a swyddogion y pwyllgorau yn sgîl yr adolygiad, a'r gwelliannau cynyddol a wnaed eisoes, yn dechrau mynd i'r afael â'r mater hwn, ond rydym yn parhau i gael adborth sy'n awgrymu bod mwy i'w wneud.

Yr ail fater yw teilwra cymorth. Yr adborth a gafwyd gan nifer o Aelodau oedd eu bod yn fodlon â'r hyn a ddarparwyd, ac roedd rhai yn frwdfrydig a chlr iawn nad oeddent am weld unrhyw newid. Rydym yn gwybod bod eraill am weld newid, ond mae amrywiadau o ran beth y mae hyn yn ei olygu yn ymarferol. Er enghraifft, mae'n well gan rai Aelodau gael papurau yn gynt ac ar ffurf llai terfynol/cyfredol; nid yw eraill yn eu darllen tan y diwrnod cyn cyfarfod ac felly byddai'n well ganddynt i swyddogion dreulio mwy o amser yn gweithio arnynt cyn eu hanfon. Yn amlwg, ni allwn ateb pob gofyniad unigol mewn perthynas â phob agwedd ar ein gwasanaeth o fewn yr adnoddau presennol, ond ein nod yw teilwra ein cymorth lle bo hynny'n ymarferol.

Meysydd penodol i'w newid

Y meysydd penodol i'w newid a nodwyd yn gyson yn yr ymgynghoriad oedd:

- Papurau - amseriad a'r dull o ddsbarthu'r papurau pwyllgor;
- Papurau briffio - hyd, cynnwys, dyfnder y dadansoddi a phrydlondeb y papurau briffio a'r defnydd o gwestiynau;
- Cymorth i weithio yn Gymraeg - papurau briffio, prydlondeb y cwestiynau Cymraeg a chymorth ychwanegol i Aelodau a Chadeiryddion unigol;
- Cysondeb y cymorth - a rôl a nifer staff y Comisiwn sy'n cefnogi pwyllgor;
- Staff cymorth Aelodau'r Cynulliad - eu perthynas â'r timau clericio a'r ymchwilwyr, eu rôl o ran cefnogi Aelodau gyda'u gwaith pwyllgor;
- Arbenigedd allanol - sut a phryd y mae pwyllgorau'n defnyddio arbenigedd allanol;
- Cyfathrebu allanol - yr angen am sylw proffil uchel yn y wasg ar gyfer gwaith pwyllgorau, defnydd gwell o hysbysiadau e-bost a Twitter, hygyrchedd y wybodaeth sydd ar ein gwefan.

Y camau a gymerwyd yn ystod yr adolygiad

Gwnaethom aildrefnu'r gwasanaethau clericio cyn haf 2013, yn rhannol yn sgîl adborth o'r adolygiad a nododd yr angen am fwy o gysondeb ymhlith staff y timau clericio. Mae'r broses o ailstrwythuro wedi ein galluogi i ddarparu arbenigedd ar waith craffu ar bolisi a deddfwriaeth mewn timau unigol ar gyfer y pwyllgorau hynny sydd â swyddogaeth ddeuol o ran polisi a deddfwriaeth. Mae hyn wedi ein galluogi i wella'r cymorth a ddarperir i bwyllgorau eraill. Mae clercod, ymchwilwyr, cyfreithwyr a staff allgymorth fel arfer yn cynllunio a darparu cymorth i'r pwyllgorau fel 'tîm integredig' amlwg.

Mae'r arbedion effeithlonrwydd o ran staffio a gafwyd yn sgîl yr ailstrwythuro wedi cael eu hailfuddsoddi yn y Gwasanaeth Trawsnewid Strategol newydd. Bydd y tîm hwn yn llywio'r broses o drawsnewid elfennau critigol o wasanaethau'r Cynulliad wrth inni ymateb i esblygiad parhaus y Cynulliad a datblygiadau cyfansoddiadol cyfredol.

Yn ganolog iddo yw'r cyfrifoldeb dros:

- gynllunio a dylanwadu gweithredol mewn perthynas â newid cyfansoddiadol a rôl y Cynulliad (er enghraifft, gwaith Comisiwn Silk a newid cyfansoddiadol ehangach o fewn y DU);
- rheoli prosiectau pwysig a ffrydiau gwaith sy'n ymwneud yn uniongyrchol â datblygu busnes y Cynulliad (er enghraifft, caffael system cyfieithu peirianyddol bwrpasol; gwaith ar y prosiect Ymgysylltu â phobl ifanc; Cofnod y Trafodion clyweledol/ysgrifenedig chwiliadwy ac integredig; a thrawsnewid y gwasanaethau TGCh sydd ar gael yn y Senedd);
- cymorth ysgrifenyddol ar gyfer Bwrdd Taliadau Cynulliad Cenedlaethol Cymru.

Ers ymgynghori â'r Aelodau yn ystod gwanwyn 2013, mae llawer o'r gweithgarwch wedi canolbwyntio ar fynd i'r afael â'r prif feysydd i'w gwella a nodwyd. Roedd nifer o'r rhain yn benodol i arferion pwyllgorau unigol, a oedd yn dangos ein hymateb i'r angen am wasanaethau pwrpasol wedi'u teilwra.

Rhai o'r gwelliannau a wnaed:

- Mwy o gymorth dwyieithog wedi'i deilwra i'r Aelodau mewn pwyllgorau, gan gynnwys: darparu geirfaoedd o dermau Cymraeg penodol ar gyfer Biliau - mae hyn yn cael ei estyn yn awr i rai ymchwiliadau polisi; darparu gwybodaeth friffio ddwyieithog yn amlach pan fydd rhaglenni gwaith pwyllgorau'n caniatáu hynny, gyda chymorth cyfieithu peiranyddol lle bo hynny'n bosibl; cynnydd yn nifer y papurau dwyieithog gan sefydliadau sydd â Chynllun Iaith Gymraeg; mae'r Gwasanaeth Cyfieithu a Chofnodi hefyd yn gweithio'n agos gyda thiwtor y Gymraeg i annog Aelodau sy'n llai hyderus o ran eu sgiliau ieithyddol i siarad yn Gymraeg;
- Cyhoeddir y drafft cyntaf o Drawsgriadau Pwyllgorau bellach o fewn y cyfnod byrrach o dri diwrnod gwaith;
- Rheolaeth dynnach dros dystiolaeth ysgrifenedig, gan gynnwys: casglu tystiolaeth ysgrifenedig yn llawer cynt ym mhroses y pwyllgorau; cyflwyno rheolau ar hyd, fformat ac amseriad papurau; protocol cadarnach gyda Gweinidogion Cymru ar gyfer cael papurau yn gynt;
- Darparu papurau cyhoeddus a phreifat drwy'r ap ModGov, sy'n rhoi mynediad i becynnau pwyllgorau ar ddyfeisiadau tabled a dyfeisiadau eraill;
- Dull wedi'i deilwra o gyflwyno cwestiynau ym mhapurau briffio'r Aelodau gan ddibynnu ar y pwnc a dymuniadau'r Aelodau;
- Cynnal cynllun peilot ar y defnydd o ffrydiau Twitter sydd â phynciau penodol i hyrwyddo gwaith y pwyllgorau;
- Ystyried Cyfathrebu ar ddechrau ymchwiliadau i sicrhau y gallwn ddarparu pecyn cyfathrebu aml-lwyfan ar gyfer y cyfryngau a rhanddeiliaid eraill ar ddiwedd ymchwiliadau, ac yn gynyddol yn ystod ymchwiliadau;
- Mae'r rhaglen datblygiad proffesiynol parhaus ar gyfer pwyllgorau wedi parhau gydag arweinwyr yn eu meysydd yn darparu cymorth ar dechnegau craffu cyffredinol, ac mae sesiynau penodol ar waith craffu ariannol a deddfwriaethol yn parhau. Mae'r Dirprwy Lywydd wedi cael adborth 360 gradd yn ddiweddar ar ei berfformiad fel Cadeirydd y Pwyllgor Materion Cyfansoddiadol a Deddfwriaethol.

Gwelliannau yn y dyfodol

Er y bu ffocws clir dros y flwyddyn ddiwethaf ar welliannau penodol ac ymarferol iawn yn aml, rydym bellach wedi cyrraedd pwynt lle y mae angen inni fynd ymhellach i sicrhau ein bod yn darparu cymorth i'r pwyllgorau mewn modd mor effeithlon â phosibl gan wella safon y cymorth hwnnw'n barhaus. I'r diben hwnnw, rydym yn modelu prosesau o amgylch gweithgarwch pwyllgorau o'r dechrau i'r diwedd, gyda ffocws penodol ar lif gwybodaeth.

Drwy hyn, ein nod yw cyflwyno newidiadau ymarferol i sicrhau bod adnoddau yn sicrhau gwerth am arian a'u bod mor effeithiol ag y gallant fod. Mae hefyd yn nodi'r meysydd lle y mae'n bosibl y bydd angen newidiadau mwy sylweddol. Mae disgwyl i gam cychwynnol y gwaith hwn ddod i ben cyn y Nadolig, a bydd gwaith manylach ar y meysydd penodol yn cael ei ddatblygu yn y Flwyddyn Newydd. Mae cyfarfodydd cychwynnol wedi nodi bod rhai o'r prif faterion yn ymwneud â chynllunio 'o'r dechrau i'r diwedd' ar gyfer pob darn o waith pwyllgor, sut y gallwn sicrhau mwy o gysondeb o ran y wybodaeth a roddwn i bwyllgorau, a'i bod o safon uwch, a'r angen i herio'r arferion presennol.

Atodiad 2: System a gweithgarwch y pwyllgorau

Darparwyd y wybodaeth hon i Gomisiwn y Cynulliad ym mis Mehefin 2012. Mae'r holl ffigurau ar gyfer gweithgarwch y pwyllgorau ar gyfer y cyfnod rhwng 1 Medi 2011 a 30 Awst 2012. Ers hynny, cafodd staff y Gwasanaeth Pwyllgorau a'r Swyddfa Ddeddfwriaeth eu hailstrwythuro er mwyn darparu'r arbenigedd ar waith craffu polisi a deddfwriaeth mewn timau unigol.

Gellir crynhoi swyddogaethau strategol craidd system bwyllgorau'r Cynulliad fel a ganlyn:

- Craffu ar Filiau a chynigion deddfwriaethol eraill, cyflwyno adroddiadau i'r Cynulliad gydag argymhellion ynghylch sut i'w gwella, a thrafod a gwneud gwelliannau i Filiau;
- Archwilio cyllid a pherfformiad rhannau perthnasol o Lywodraeth Cymru, cyrff cyhoeddus cysylltiedig ac eraill sy'n berthnasol i Gymru; ac
- Archwilio'r broses o weithredu polisi, deddfwriaeth ac ymrwymadau eraill Llywodraeth Cymru ac adrodd arni, gan gynnwys nodi a chraffu ar feysydd polisi Llywodraeth Cymru, neu feysydd lle mae'r deddfwriaeth bresennol yn ddiffygiol, a gwneud cynigion ar sut i'w gwella.²

Y Pwyllgor Busnes sy'n gyfrifol am gynnig cylchoedd gwaith y pwyllgorau a sicrhau y gellir cyflawni'r swyddogaethau strategol a amlinellir uchod, ac unrhyw swyddogaethau eraill sy'n ofynnol o dan y Rheolau Sefydlog.

Rôl y Comisiwn yw sicrhau bod gan Aelodau'r Cynulliad yr adnoddau a'r cymorth i gyflawni eu dyletswyddau'n effeithiol.

Mae Cadeiryddion y pwyllgorau yn chwarae rôl hanfodol yn y gwaith o gyflawni swyddogaethau strategol y Cynulliad a'i bwyllgorau. Yn arbennig, mae'r cadeiryddion yn gyfrifol am roi cyfeiriad strategol i'r pwyllgorau ac am sicrhau bod rhaglen gytbwys, gynhwysfawr ac effeithiol ar gyfer craffu ar deddfwriaeth, polisi a chyllid yn cael ei rhoi ar waith. Mae'r Pwyllgor Busnes a'r Bwrdd Taliadau wedi nodi'r cyfrifoldebau y credant y dylai Cadeiryddion y pwyllgorau eu cyflawni (gweler Atodiad A).

Strwythur y pwyllgorau

Mae'r Cynulliad wedi penderfynu ar strwythur pwyllgorau sy'n rhoi'r cyfrifoldeb iddynt graffu ar y Llywodraeth a chyrrff cyhoeddus cysylltiedig ac i graffu ar deddfwriaeth, o fewn cylch gwaith pwnc. Er bod llai o bwyllgorau nag a oedd yn y trydydd Cynulliad, nid yw hyn yn lleihau maint y gwaith sydd angen ei wneud i gyflawni eu holl gyfrifoldebau.

Mae'r strwythur yn caniatáu ar gyfer defnydd mwy effeithlon o amser yr Aelodau, o gofio natur anrhagweladwy y llwyth gwaith deddfwriaethol ac er mwyn i wybodaeth benodol Aelodau ar bolisi gael ei defnyddio i graffu ar deddfwriaeth. Sefydlwyd y pum pwyllgor sy'n seiliedig ar bynciau gyda nifer ddigonol o aelodau i'w galluogi i wneud sawl darn o waith mewn is-bwyllgorau ffurfiol neu grwpiau anffurfiol neu rapporteur, yn ogystal â bod yn rhan o'r pwyllgor llawn. Mae hyn er mwyn galluogi i waith polisi a deddfwriaeth gael ei wneud ar yr un pryd ac fel bod pwyllgorau'n gallu ymateb yn gyflym i ddigwyddiadau.

² Adroddiad y Pwyllgor Busnes – “Portffolios a Chyfrifoldebau'r Pwyllgorau yn y Pedwerydd Cynulliad”, Gorffennaf 2012

Mae'r Cynulliad hefyd wedi sefydlu nifer o bwyllgorau ychwanegol i gyflawni swyddogaethau a nodir yn y Rheolau Sefydlog, sef:

- Y Pwyllgor Cyllid (Rheol Sefydlog 19);
- Y Pwyllgor Cyfrifon Cyhoeddus (Rheol Sefydlog 18 ac yn ofynnol yn ôl Deddf Llywodraeth Cymru);
- Y Pwyllgor Materion Cyfansoddiadol a Deddfwriaethol (Rheol Sefydlog 21);
- Safonau Ymddygiad (Rheol Sefydlog 22); ac
- Y Pwyllgor Deisebau (Rheol Sefydlog 23).

Mae sefydlu Pwyllgor Busnes yn ofynnol o dan Reol Sefydlog 11.

Ar 2 Mai 2012, cytunodd y Cynulliad i sefydlu Pwyllgor ychwanegol, sef y Pwyllgor Craffu ar Waith y Prif Weinidog.

Amserlen y Pwyllgorau

Er mwyn cynnwys y llwyth gwaith a gynhrychir yn sgîl portffolios eang a chyfrifoldeb ar y cyd am graffu ar ddeddfwriaeth a pholisi, neilltuwyd un diwrnod a hanner bob pythefnos ar gyfer pob un o'r pum pwyllgor "pwnc" ar gyfer trefnu ei weithgarwch.

Mae'r amserlen yn cynnwys cyfarfodydd wythnosol y Pwyllgor Busnes, y Pwyllgor Materion Cyfansoddiadol a Deddfwriaethol a'r Pwyllgor Cyfrifon Cyhoeddus; cyfarfodydd bob pythefnos o'r pwyllgorau Cyllid a Deisebau, gyda slotiau ychwanegol ar gael i drafod y gyllideb; ac mae'r Pwyllgor Safonau Ymddygiad yn cwrdd yn ôl yr angen. Mae'r Pwyllgor Craffu ar Waith y Prif Weinidog yn cwrdd unwaith y tymor.

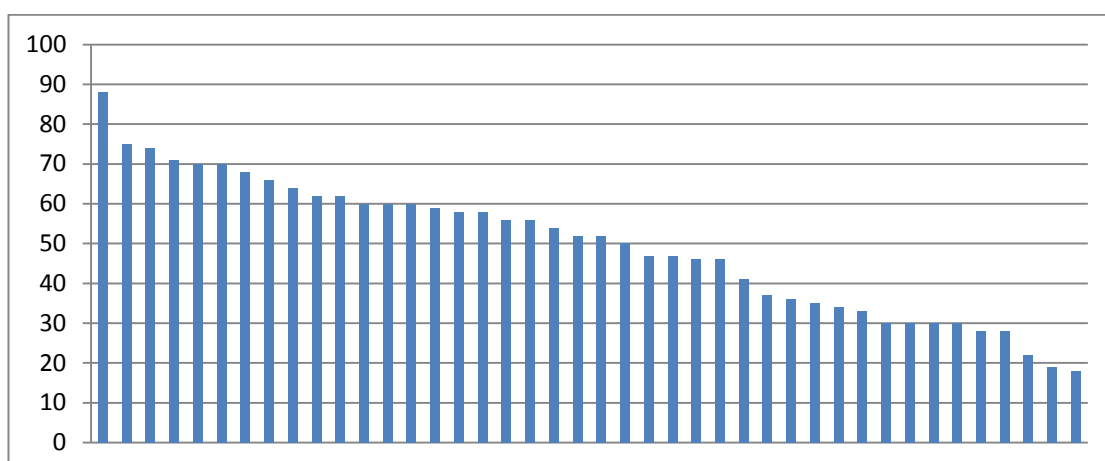
Gweithgarwch y Pwyllgorau

Mae lefel gweithgarwch pwyllgor yn dibynnu ar nifer o ffactorau:

- Cylch gwaith y Pwyllgor
- Cadeiryddion ac Aelodau'r Pwyllgor; a
- Sut y mae Pwyllgor yn dewis defnyddio'r amser sydd ar gael iddo.

Mae llwyth gwaith pwyllgorau y 42 o Aelodau sy'n eistedd ar Bwyllgorau'r Cynulliad ar hyn o bryd yn amrywio'n fawr. Mae saith o Aelodau'n eistedd ar dri phwyllgor, er enghraifft, ac mae 25 ohonynt ar ddau, gyda'r gweddill ar un yn unig. Yn y cyfnod rhwng mis Medi 2011 a mis Awst 2012, roedd nifer y cyfarfodydd ffurfiol y bu'r Aelodau'n bresennol ynddynt yn amrywio o 18 i 88.

Ffigur 1 - Nifer y cyfarfodydd ar gyfer pob Aelod ar gyfer y cyfnod rhwng 1 Medi 2011 a 30 Awst 2012.



Mae'r tabl isod yn dangos bod oddeutu 80 y cant o'r slotiau sydd ar gael i'r pwyllgorau wedi cael eu defnyddio ar gyfer busnes **ffurfiol** yn ystod y flwyddyn rhwng 1 Medi a 30 Awst. Bwriedir i'r tabl roi syniad eang o lefel gweithgarwch y pwyllgorau. Defnyddiwyd y slotiau nas defnyddiwyd ar gyfer busnes ffurfiol ar gyfer ymweliadau gan bwyllgorau, sesiynau briffio, hyfforddiant a gweithgarwch arall.

Ffigur 2 - Pwyllgorau ar gyfer y cyfnod 1 Medi 2011-30 Awst 2012

Nifer y cyfarfodydd	
	269
Slotiau a amserlennwyd	340
Heb eu defnyddio	71
<u>% a ddefnyddiwyd</u>	<u>79%</u>

Ar gyfartaledd, roedd 15 awr o gyfarfodydd pwyllgor ffurfiol ym mhob wythnos yr eisteddodd y Cynulliad yn ystod y cyfnod hwn. Nid yw hyn yn cynnwys gweithgarwch anffurfiol, fel ymweliadau, sesiynau briffio a gweithgarwch ymgysylltu.

Allbwn a chanlyniadau Pwyllgorau

Yn ystod y flwyddyn rhwng 1 Medi a 30 Awst 2011-2012, cynhyrchodd y pwyllgorau 50 o adroddiadau a thrafodwyd 78 o ddeisebau. Cynhyrchodd y pwyllgorau hefyd nifer helaeth o lythyrau at Weinidogion ar faterion yn codi o'u gwaith craffu.

Yn yr un cyfnod, gwnaeth y pwyllgorau graffu ar ddau o Filiau a chwech o Femoranda Cydsyniad Deddfwriaethol a chyflwyno adroddiad arnynt. Mae'n bwysig nodi bod y llwyth gwaith deddfwriaethol yn ysgafn yn ystod cyfnod cynnar y Cynulliad hwn ond, erbyn llunio'r adroddiad hwn, roedd wedi cynyddu'n sylweddol.

O ran gweithgarwch allgymorth ac ymgysylltu, mae'r pwyllgorau wedi defnyddio'r amser sydd ar gael iddynt i gasglu tystiolaeth a gwybodaeth mewn ffyrdd arloesol. Mae enghreifftiau diweddar o'r math hwn o waith yn cynnwys:

- Y Pwyllgor Cymunedau, Cydraddoldeb a Llywodraeth Leol: casglu tystiolaeth mewn trafodaethau gyda chefnogwyr clybiau pêl-droed ar gyfer yr ymchwiliad i Uwch Gynghair Cymru;
- Y Pwyllgor Iechyd a Gofal Cymdeithasol: Cyfres o ymweliadau anffurfiol â swyddfeydd awdurdodau lleol, cartrefi gofal/gwasanaethau gofal ychwanegol; a chyfres o gyfarfodydd gyda grwpiau cyfeirio;
- Y Pwyllgor Plant a Phobl Ifanc: Cyfarfodydd anffurfiol i gasglu tystiolaeth gyda rhieni ar gyfer yr ymchwiliad i fabwysiadu, a'i waith ar y Bil Safonau a Threfniadaeth Ysgolion (Cymru);
- Y Pwyllgor Menter a Busnes: Ymweliad â Phrifysgol Glyndwr ar gyfer yr ymchwiliad i Horizon 2020, digwyddiad 'World Café' yn Abertawe i glywed barn grwpiau defnyddwyr trafniadaeth gyhoeddus;
- Y Pwyllgor Deisebau: Mela Caerdydd - Stondin Ddeisebau; Sioe Frenhinol Cymru - sesiynau 'galw heibio' ar ddeisebau; Yr Eisteddfod - sesiynau 'galw heibio' ar ddeisebau; ac
- Y Pwyllgor Cyfrifon Cyhoeddus: Ymweliad â Belfast i rannu arferion gorau/casglu gwybodaeth i lywio gwaith craffu ar y Bil Archwilio Cyhoeddus (Cymru).

Nid yw mesur canlyniadau uniongyrchol gwaith pwyllgorau mor hawdd â mesur allbynau. Fodd bynnag, mae'r gwaith craffu ar bolisi wedi ychwanegu llawer at y drafodaeth gyhoeddus ynghylch y prif feysydd polisi a gall ddylanwadu'n aml ar syniadau'r Llywodraeth a datblygiad polisi yn y dyfodol, ond ni chaiff y dylanwad hwn ei gydnabod yn syth bob tro, ac mae'n bosibl na ddaw i'r amlwg tan i gyfnod helaeth o amser fynd heibio. Bydd Llywodraeth Cymru fel arfer yn derbyn cyfran uchel o'r argymhellion mewn adroddiad pwyllgor a gellir monitro eu gweithrediad dros amser a gallant fod yn destun gwaith craffu dilynol.

Mae'r gwaith o graffu ar ddeddfwriaeth a wneir gan bwyllgorau, yng Nghyfnod 1 a 2, hefyd yn bwysig iawn er mwyn gwella safon y ddeddfwriaeth ac i alluogi rhanddeiliaid i ymgysylltu.

Mae rhai enghreifftiau o'r 'allbynau' a gyflawnir gan bwyllgorau yn cynnwys:

- Daeth yr angen am Ddeddf Gynllunio ar wahân i Gymru i'r amlwg yn wreiddiol o'r gwaith craffu a wnaed gan Bwyllgor Cynaliadwyedd y Trydydd Cynulliad ar bolisi cynllunio. Derbyniwyd yr argymhelliad mewn egwyddor gan y Llywodraeth flaenorol ac mae Papur Gwyn ar Fil Cynllunio yn cael ei baratoi ar hyn o bryd.
- Roedd lefel y manylion a gynhyrchwyd gan Lywodraeth Cymru ar gyfer cyllideb ddrafft 2013-14 yn llawer mwy nag mewn cylchoedd cyllidebol blaenorol, sydd wedi arwain at fwy o dryloywder a dealltwriaeth well o gynlluniau gwario'r Llywodraeth. Mae hyn wedi digwydd o ganlyniad i bwysau yn sgîl y gwaith craffu ar y gyllideb dros flynyddoedd dilynol gan y Pwyllgor Cyllid a phwyllgorau eraill;
- Mae lefel y wybodaeth ariannol a ddarperir yn y memoranda esboniadol wedi gwella yn y Pedwerydd Cynulliad, gyda mwy o fanylion yn cael eu darparu a llai o rannau o

ddeddfwriaeth heb gostau ar eu cyfer. Mae hyn wedi'i ysgogi yn rhannol gan adroddiadau craffu deddfwriaethol y Pwyllgor Cyllid a phwyllgorau eraill tua diwedd y Trydydd Cynulliad, sydd wedi arwain at newidiadau i'r Rheolau Sefydlog ac hefyd sut y mae'r Swyddfa Gyflwyno wedi rhoi'r newidiadau hyn ar waith.

Y mathau o gymorth a ddarperir ar gyfer pwyllgorau

Mae gan y Pwyllgorau fynediad at wahanol fathau o gymorth i'w galluogi i gyflawni eu swyddogaethau strategol. Gellir rhoi'r prif fathau o gymorth yn y categorïau a ganlyn:

- Cymorth gweinyddol ac ysgrifenyddol;
- Cyngor gyda gwaith craffu; ac
- Ymgysylltu â'r cyhoedd.

Darperir mathau eraill o gymorth hefyd, sy'n cynnwys:

- Cefnogaeth staff cymorth Aelodau'r Cynulliad ar gyfer aelodau pwyllgor unigol;
- Cyngor allanol; a
- Datblygiad Proffesiynol Parhaus.

Cymorth gweinyddol, logistaidd ac ysgrifenyddol

Mae'r swyddogion yn darparu cymorth craidd ar gyfer gwaith pwyllgorau'r Cynulliad o ddydd i ddydd, gan gynnwys cynllunio a threfnu busnes pob pwyllgor. Mae'r math o gymorth a ddarperir ar gyfer pwyllgorau yn ymarferol yn bennaf ac mae'n cynnwys:

- Rheoli ymchwiliadau (cysylltu â thystion a chomisiynu a chyhoeddi papurau);
- Paratoi dogfennau'r pwyllgorau (gan gynnwys agendâu, cofnodion a gohebiaeth);
- Trefniadau ar gyfer cyfarfodydd a digwyddiadau ar y safle ac ymweliadau neu gyfarfodydd oddi arno;
- Cyngor ar weithdrefnau.

Mae gan bwyllgorau (ac unrhyw unigolion sy'n cymryd rhan yn eu trafodion) fynediad at gyfieithu ar y pryd o Gymraeg i Saesneg ar gyfer pob cyfarfod ffurfiol o'r pwyllgorau ac is-bwyllgorau, cyfarfodydd pwyllgor ad-hoc, ac unrhyw ddiwyddiadau a drefnir ar eu cyfer, a chyfarfodydd anffurfiol yn ôl y galw (ee grwpiau rapporteur, lansio adroddiadau ac ati).

Cyfieithu papurau pwyllgor perthnasol, gan gynnwys: Agendâu; cofnodion Pwyllgorau; papurau briffio cyfreithiol a threfniadol; dogfennau ar gyfer Cyfnod 1 a 2 (adroddiadau, gwelliannau, rhestrau dyddiol a rhestrau o welliannau wedi'u didoli; crynodeb o ymatebion i ymgynghoriadau; Biliau 'fel y'u diwygwyd'); gohebiaeth Pwyllgorau; sylw yn y wasg i Bwyllgorau; a chyfieithiad o Gymraeg i Saesneg o dystiolaeth ysgrifenedig.

Caiff trawsgrifiadau eu paratoi ar gyfer cyfarfodydd Pwyllgor a dangosir y trafodion ar Senedd TV.

Mae'r Tîm Cyswllt Cyntaf yn hwyluso ymgysylltiad y cyhoedd â gwaith y Pwyllgorau drwy gymryd archebion ar gyfer yr oriel o flaen llaw a thrwy groesawu a thywys ymwelwyr a thystion sy'n mynd i gyfarfodydd. Mae hefyd yn darparu gwybodaeth, agendâu a phapurau yn ôl y gofyn ac yn cynghori ymwelwyr ynghylch strwythur a thrafodion y Pwyllgorau yn ystod eu hymweliad â'r Senedd.

Cymorth i Gadeiryddion Pwyllgorau

Mae cadeiryddion y Pwyllgorau yn cael cymorth penodol, gan gynnwys:

- Dogfennau briffio ar bolisi;
- Cyngor ar gyfeiriad strategol ac amserlenni'r pwyllgor;
- Cyngor ar reoli busnes y pwyllgor;
- Cymorth ar gyfer busnes y pwyllgor yn y Cyfarfod Llawn ee areithiau;
- Cymorth ar gyfer ymrwymadau gyda'r cyfryngau sy'n deillio o waith y pwyllgorau; a
- Chymorth ar unrhyw agwedd arall ar waith y Cadeirydd, yn ôl y galw.

Cymorth ar gyfer gwaith craffu'r Pwyllgorau

Cymorth ar gyfer gwaith craffu ar bolisi

Wrth wneud gwaith craffu ar bolisi, mae gan Bwyllgorau fynediad i'r cymorth a ganlyn:

- Papurau briffio ar gyfer sesiynau tystiolaeth lafar gyda gwybodaeth gefndir a chwestiynau posibl;
- Dadansoddiad o'r dystiolaeth, y prif faterion a drafftio adroddiadau;
- Papurau briffio cyfreithiol;
- Cyngor ar weithdrefnau; a
- Chyngor ar faterion Ewropeaidd

Cymorth ar ddeddfwriaeth

Yn ogystal â'r cymorth ar gyfer y gwaith craffu a nodir uchod, mae gan Bwyllgorau sy'n gwneud gwaith craffu ar ddeddfwriaeth fynediad at nifer o wahanol fathau o gymorth, gan gynnwys:

- Cyngor ar y drafodaeth ar welliannau i Filiau yng Nghyfnod 2, gan gynnwys cyngor cyfreithiol ynghylch a yw'r gwelliannau yn dderbyniadwy a beth yw eu hystyr;
- Drafftio gwelliannau a chynghori Aelodau ar ddrafftio gwelliannau;
- Cyflwyno'r holl welliannau i Filiau, gan gynnwys gwelliannau'r Llywodraeth;
- Llunio a chyhoeddi'r rhestrau dyddiol o welliannau a'r rhestrau o welliannau wedi'u didoli;
- Cynghori'r Cadeiryddion ynghylch grwpio gwelliannau ar gyfer eu trafod a chyngor trefniadol ar bleidleisio.

Yn ogystal â'r cymorth cyffredinol y mae'r holl Bwyllgorau'n ei gael, rhoddir cymorth cyfreithiol ac ymchwil arbenigol i'r Pwyllgor Materion Cyfansoddiadol a Deddfwriaethol ar agweddau technegol ar is-ddeddfwriaeth, rhinweddau deddfwriaeth o'r fath a chyngor trefniadol manwl ar amrywiaeth o fathau eraill o ddeddfwriaeth y mae angen eu harchwilio ee Gorchmynion a wneir ar y cyd â Senedd y DU, Memoranda Cydsyniad Deddfwriaethol (sy'n cael eu trafod gan bwyllgorau eraill hefyd) a materion sybsidiaredd sy'n gysylltiedig â deddfwriaeth yr UE.

Cymorth ar gyfer gwaith craffu ariannol

Mae gan yr holl bwyllgorau fynediad at ymchwilwyr sydd ag arbenigedd penodol mewn materion ariannol. Yn achos y Pwyllgor Cyfrifon Cyhoeddus, mae ganddo fynediad at

gyngorydd mewnol penodol sydd ag arbenigedd mewn materion sy'n ymwneud ag archwilio.

Ymgysylltu â'r cyhoedd

Rhoddir cymorth i'r Pwyllgorau i hysbysebu a hyrwyddo eu gwaith, ac i ymgysylltu â'r cyhoedd. Mae'r gweithgarwch ymgysylltu hwn yn cael ei ddefnyddio'n fwy aml i lywio gwaith craffu'r pwyllgorau ee yn y digwyddiadau rhanddeiliaid a gynhaliwyd yn ystod y broses o graffu ar y gyllideb eleni.

Mae'r gweithgarwch allgymorth sy'n cefnogi gwaith y Pwyllgorau yn cynnwys:

- Trefnu a chynnal gweithgarwch ymgynghori fel grwpiau ffocws, cyfweiliadau fideo ac ati
- Trefnu a hyrwyddo digwyddiadau i gefnogi gweithgarwch ymgysylltu
- Hyrwyddo ymgynghoriadau yn ystod ymweliadau ysgolion ar yr ystâd ac oddi arno, a thrwy'r Cylchlythyr Addysg

Mae'r cymorth gan y tîm cyfryngau i'r pwyllgorau yn cynnwys

- Rheoli pob cysylltiad a'r cyfryngau
- Canfod cyfleoedd ar gyfer cael sylw pellach yn y wasg, er enghraifft drwy erthyglau cnoi cil ar gyfer cyfryngau arbenigol
- Llunio a gweithredu strategaeth gyfathrebu ar gyfer lansio adroddiadau, yn amrywio o ddatganiad i'r wasg i ddigwyddiad llawn
- Alinio gweithgarwch yn y cyfryngau gyda'r cyfryngau cymdeithasol, gan gynhyrchu cynnwys fideo i'w bostio ar-lein

Mae cymorth ar-lein ar gyfer Pwyllgorau yn cynnwys:

- System e-ddeisebau
- Canfod rhanddeiliaid i weithio gyda hwy, ac i fod yn bartneriaid iddynt, (er enghraifft grŵp Cefnogwyr Pêl-droed Cymru ar Facebook ar gyfer yr ymchwiliad i Uwch Gynghair Cymru)
- Hyrwyddo gwaith y Pwyllgorau drwy flogiau, Facebook a Twitter (gan gynnwys digwyddiadau i randdeiliaid, gwahoddiadau i gymryd rhan mewn ymgynghoriadau, adroddiadau)
- Tudalen benodol ar Twitter ar gyfer y Pwyllgor Deisebau

Ffynonellau eraill o gymorth

Cymorth gan staff cymorth Aelodau'r Cynulliad

Ar sail argymhelliad y Bwrdd Taliadau, mae pob Aelod Cynulliad yn cyflogi aelod o staff penodol sy'n rhoi cymorth gweinyddol ac ymchwil ar gyfer gwaith pwyllgor.

Cyngor allanol

Mae gan bwyllgorau fynediad at gyngor allanol ac mae nifer ohonynt wedi manteisio ar y cymorth hwn yn ystod y Cynulliad hwn:

- Penododd y Pwyllgor Plant a Phobl Ifanc gynghorydd arbenigol ar gyfer ei ymchwiliad i fabwysiadu;
- Penododd y Pwyllgor Amgylchedd a Chynaliadwyedd gynghorwyr allanol ar gyfer yr ymchwiliad i sefydlu un corff amgylcheddol;
- Penododd y Pwyllgor Iechyd a Gofal Cymdeithasol gynghorwyr allanol i gynorthwyo gyda'r ymchwiliad i ofal preswyl a chafodd gymorth gan Age Cymru a Carers Trust i ymgysylltu â defnyddwyr gwasanaethau; a
- Penododd y Pwyllgor Cyllid gynghorydd arbenigol ar gyfer yr ymchwiliad i Gyllid Datganoledig: Pwerau benthyg a chyfalaf, ac i gynorthwyo'r holl bwyllgorau yn ystod proses y gyllideb ddrafft.

Sut y dyrennir adnoddau'r Comisiwn i ddarparu cymorth

Mae timau o nifer o wahanol adrannau o fewn Comisiwn y Cynulliad yn darparu cymorth. Mae'r tabl a ganlyn yn dangos nifer y staff cyfwerth ag amser llawn (FTE) sy'n cefnogi'r pwyllgorau ym mhob maes gwasanaeth.

Ffigur 3: Staff FTE

	Cyfanswm y staff FTE
Gwasanaeth y Pwyllgorau	22
Deddfwriaeth	17
Gwasanaeth y Siambr	1
Cyfathrebu	3
Gwasanaeth Ymchwil	12
Gwasanaethau Cyfreithiol	7
Gwasanaeth Cyfieithu a Chofnodi	22
<i>Golygyddion</i>	<i>(12)</i>
<i>Cyfieithwyr testun</i>	<i>(8)</i>
<i>Cyfieithwyr ar y pryd</i>	<i>(2)</i>
<i>Cyfanswm</i>	<i>84</i>

Cost cyflog yr adnodd hwn, gan hepgor Yswiriant Gwladol a phensiynau, yw rhwng £2.7 miliwn a £3.4 miliwn, gan ddibynnu ar safle pob aelod o staff ar y gyfradd gyflog.

Cyfanswm y costau cyflog, gan gynnwys Yswiriant Gwladol a phensiynau, yw rhwng £3.4 miliwn a £4.4 miliwn.

Gwasanaeth y Pwyllgorau, y Swyddfa Ddeddfwriaeth a Gwasanaeth y Siambr

Darperir y rhan fwyaf o'r cymorth ysgrifenyddol ar gyfer y pwyllgorau gan Wasanaeth y Pwyllgorau a'r Swyddfa Ddeddfwriaeth. Mae'r staff hyn yn darparu cymorth craidd ar gyfer gwaith pwyllgorau'r Cynulliad o ddydd i ddydd, gan gynnwys cynllunio a threfnu busnes pob pwyllgor.

Gwasanaeth y Pwyllgorau

Mae Gwasanaeth y Pwyllgorau yn darparu cymorth ar gyfer gwaith polisi Pwyllgorau'r Cynulliad, ac eithrio'r Pwyllgor Materion Cyfansoddiadol a Deddfwriaethol a'r Pwyllgor Busnes. Mae'r gwasanaeth wedi'i rannu'n dimau bach, gyda phob un yn gyfrifol am ddarparu cymorth ar gyfer o leiaf dau bwyllgor.

Y Swyddfa Ddeddfwriaeth

Mae'r Swyddfa Ddeddfwriaeth yn cefnogi gwaith craffu ar ddeddfwriaeth yn y Cynulliad, gan gynnwys Biliau, Memoranda Cydsyniad Deddfwriaethol, Is-ddeddfwriaeth a deddfwriaeth Ewropeaidd. Mae Clercod yn y Swyddfa Ddeddfwriaeth hefyd yn cefnogi Biliau preifat Aelodau drwy'r broses graffu.

Nid yw Clercod yn y Swyddfa Ddeddfwriaeth yn glercod 'parhaol' ar bwyllgor penodol, ond byddant yn gweithio gyda'r pwyllgorau perthnasol ar Fil o'r cyfnod cyn ei gyflwyno, Cyfnodau 1 a 2 yn y pwyllgor, a Chyfnodau 3 a 4 yn y Cyfarfod Llawn, ac yna'n goruchwyllo'r broses o gael Cydsyniad Brenhinol ac archifo'r Ddeddf.

Ynghyd â chydweithwyr yn y Gwasanaeth Ymchwil a'r Gwasanaethau Cyfreithiol, mae'r clercod yn y Swyddfa Ddeddfwriaeth hefyd yn darparu cymorth cynhwysfawr i'r Aelodau o ran eu cynigion i gyflwyno Biliau. Mae angen dwywaith nifer yr anoddau i weithio ar hynt Biliau Aelodau drwy'r Cynulliad o gymharu â Biliau'r Llywodraeth oherwydd bydd timau ar wahân yn cefnogi gwaith y pwyllgor o graffu ar y Bil a'r Aelod unigol.

Ysgrifenyddiaeth y Siambr

Cyfrifoldeb Ysgrifenyddiaeth y Siambr yw'r gwaith o reoli'r Pwyllgor Busnes o ddydd i ddydd. Mae'r tîm hwn yn gyfrifol am glercio unrhyw adolygiad o'r Rheolau Sefydlog gan y Pwyllgor Busnes.

Y Gwasanaeth Ymchwil

Mae'r ymchwiliwyr yn cyfrannu at waith y pwyllgorau mewn cydweithrediad â'r clercod mewn amryw o ffyrdd gan gynnwys: briffio Aelodau ar bynciau ymchwiliadau polisi posibl; cynghori ar agweddau ar Filiau y dylid canolbwyntio arnynt; bod yn bwynt cyswllt ar gyfer cynghorwyr 'arbenigol' a benodir gan bwyllgorau; dadansoddi tystiolaeth ysgrifenedig a llafar i nodi prif faterion; a briffio Cadeiryddion pwyllgorau cyn cyfarfodydd.

Y rhan mwyaf amlwg o'r cymorth a roddir i bwyllgorau gan y Gwasanaeth Ymchwil yw'r papurau briffio a gynhyrchir (yn aml gyda themâu/meysydd posibl i holi yn eu cylch) ar

gyfer aelodau'r pwyllgorau i'w cynorthwyo gyda'r gwaith o graffu ar bolisi neu deddfwriaeth. Mae'r gwasanaeth yn cynhyrchu rhwng wyth a 10 papur briffio pob wythnos yn ystod y tymor. Ar hyn o bryd, pan fydd themâu/meysydd posibl i holi yn eu cylch yn cael eu hawgrymu, byddant ar gael yn ddwyieithog. Fodd bynnag, bydd gweddill y papur briffio yn Saesneg yn unig.

Ar hyn o bryd, mae gan y Gwasanaeth Ymchwil (gan hepgor y Llyfrgell) 25 o staff FTE. Caiff bron i'r holl waith cymorth ar gyfer y Pwyllgorau ei wneud gan 17 o uwch-ymchwilydd ac arweinwyr tîm FTE. Amcangyfrifir bod y gwaith cymorth i'r pwyllgorau sy'n cynnwys yr holl weithgarwch a restrir uchod yn cymryd oddeutu 60-70% o gyfanswm amser y staff hyn.

Mae gan staff y Gwasanaeth Ymchwil sy'n gweithio ar gefnogi'r pwyllgorau wybodaeth ac arbenigedd penodol ym maes polisi cyhoeddus neu sgiliau a gwybodaeth arbenigol arall. Er enghraifft, mae gan un Arweinydd Tîm gefndir mewn cyllid ac ystadegau ac mae'n cefnogi'r Pwyllgor Cyllid a'r Pwyllgor Cyfrifon Cyhoeddus, yn ogystal â gweithio gyda phwyllgorau eraill pan fyddant yn ymdrin â gwaith craffu ariannol ar bolisi a deddfwriaeth. Fel arfer, bydd gan ymchwilydd unigol gyfrifoldeb dros yr holl waith briffio ar amrywiaeth eang o feysydd polisi - er enghraifft, mae un ymchwilydd yn gyfrifol am amaethyddiaeth, datblygu gwledig, bioamrywiaeth, coedwigaeth, materion morol a physgodfeydd; ac mae un arall yn gyfrifol am ofal cymdeithasol, iechyd meddwl a gwasanaethau cymdeithasol i oedolion.

Gwasanaethau Cyfreithiol

Neilltuir un cyfreithiwr o'r Gwasanaethau Cyfreithiol i arwain y cymorth cyfreithiol ar gyfer pob Pwyllgor. Fel arfer, bydd yr un cyfreithiwr yn rhoi cymorth i'r Pwyllgor pan fydd yn cynnal ymchwiliad a phan fydd yn gwneud gwaith craffu ar Filiau drafft. Mewn perthynas â Biliau, fodd bynnag, bydd o leiaf un cyfreithiwr arall yn cael ei neilltuo i gefnogi Pwyllgor (bydd yr union nifer yn dibynu ar faint y Bil a pha mor gymhleth yw). Gellir neilltuo cyfreithwyr ychwanegol hefyd i gefnogi Pwyllgor ar ymchwiliad. Er mai'r prif reswm dros neilltuo cyfreithwyr yw i sicrhau cymorth cynhwysfawr i bwyllgor, gan gynnwys os bydd cyfreithiwr yn absennol heb fod hynny wedi'i ragweld, bydd yr angen i ddatblygu sgiliau yn cael ei ystyried hefyd.

Yn achos Biliau Aelodau, Pwyllgorau neu'r Comisiwn, fel arfer bydd dau gyfreithiwr o'r Gwasanaethau Cyfreithiol yn cefnogi'r Aelod sy'n gyfrifol a bydd dau yn cefnogi'r Pwyllgor sy'n gwneud y gwaith craffu. Daw'r cyfreithwyr o wahanol dimau'r Gwasanaethau Cyfreithiol, er mwyn dyrannu'r gwaith yn gyfartal ac hefyd er mwyn ffurfio gwahanfur cadarn rhwng cynghorwyr yr Aelodau a chynghorwyr y Pwyllgor. Mae Cyfarwyddwr y Gwasanaethau Cyfreithiol yn sefyll uwchlaw'r gwahanfur hwn er mwyn gwarchod buddiannau'r Cynulliad.

Neilltuir cyfreithiwr hefyd ar gyfer y Pwyllgorau sydd â rolau arbennig: Cyfrifon Cyhoeddus, Cyllid, Safonau, Deisebau a Materion Cyfansoddiadol a Deddfwriaethol.

Gwasanaeth Cyfieithu a Chofnodi

Mae'r Gwasanaeth hwn yn gyfrifol am gynhyrchu'r Cofnod o Drafodion yn ddwyieithog, trawsgrifiadau pwyllgorau, cyfieithiadau o holl ddogfennau swyddogol y Cynulliad a'r gwasanaeth cyfieithu ar y pryd o Gymraeg i Saesneg yn holl drafodion y Cynulliad. O'r

gwaith a wneir gan y gwasanaeth, mae oddeutu 60 y cant o'r gwaith trawsgrifio/golygu ar gyfer y pwyllgorau; mae 85 y cant o'r cyfieithu testun ar gyfer gwaith y pwyllgorau; ac mae 60 y cant o'r gwaith cyfieithu ar y pryd ar gyfer y pwyllgorau.

Gwasanaeth Cyfathrebu

Mae tri aelod o staff FTE yn y tîm hwn yn canolbwyntio ar waith sy'n gysylltiedig a'r cyfryngau cymdeithasol a'r cyfryngau traddodiadol mewn perthynas â'r pwyllgorau ac, yn gynyddol, maent yn helpu i gasglu tystiolaeth ar gyfer ymchwiliadau pwyllgorau drwy waith ymgysylltu ac allgymorth.

Atodiad 3: Prif gyfrifoldebau Cadeiryddion y Pwyllgorau

Prif gyfrifoldebau Cadeiryddion y Pwyllgorau yw:

- pennu cyfeiriad strategol y pwyllgor a sicrhau bod blaenoriaethau tryloyw ar gyfer ei weithgarwch er mwyn sicrhau rhaglen gytbwys, gynhwysfawr ac effeithiol o waith craffu ar ddeddfau, polisiau a chyllid;
- cynyddu perthnasedd a dylanwad y pwyllgor i'r eithaf gan gadw annibyniaeth glir ar Lywodraeth Cymru;
- gweithredu'n ddiduedd bob amser, yn bendant, yn deg ac mewn modd sy'n ennyn hyder y pwyllgor;
- ennyn hyder Aelodau, tystion a'r cyhoedd yn gyffredinol drwy feistrolï'r pwnc sydd o dan sylw yng nghylch gwaith y pwyllgor; dangos technegau effeithiol mewn gwaith craffu ar ddeddfau, polisiau a chyllid; cadw trefn; a chymhwyso'r holl ofynion cyfreithiol a gweithdrefnol sy'n berthnasol i'r pwyllgor;
- sicrhau ymroddiad ac ymrwymiad pob aelod o'r pwyllgor a meithrin consensws ar draws y pleidiau pryd bynnag y bo modd;
- meithrin y gymysgedd o ddiwylliant a sgiliau yn y pwyllgor sy'n angenrheidiol i'w wneud mor effeithiol â phosibl fel corff craffu;
- sicrhau bod y pwyllgor yn cael y cyngor arbenigol, y wybodaeth a'r cymorth arall sydd ei angen arno i gyflawni ei amcanion yn effeithiol;
- arwain y broses o gyflawni pob agwedd ar waith y pwyllgor gyda chyflymder ac ansawdd;
- cynrychioli'r pwyllgor yn gyhoeddus, yn y cyfryngau ac ym musnes ffurfiol y Cynulliad; a
- sicrhau bod gwaith y pwyllgor yn cael ei ddadansoddi a'i werthuso'n feirniadol gan sbarduno arloesedd yn ei waith er mwyn cynyddu ei effeithiolrwydd, ei ymgysylltiad cyhoeddus a'i effaith.